

Opracowanie zawiera:

I. Opis techniczny

1. Podstawa opracowania
2. Przedmiot opracowania.
3. Założenia ogólne
4. Zakres opracowania .
5. Informacja wstępna.
6. Tło historyczne.
 - 6.1. Materiały źródłowe
 - 6.2. Inwentarze .
 - 6.3. Ryciny archiwalne.
 - 6.4. Stan rzeźb w ujęciu chronologicznym na tle przemian historycznych
7. Koncepcja rekonstrukcji rzeźb posłów Moskiewskich i Szwedzkich .
 - 7.1. Opis strojów historycznych z epoki.
 - 7.2. Identyfikacja materiału kamieniarskiego zachowanych detali występujących w sąsiedztwie lokalizacji pierwotnych rzeźb.
 - 7.3. Zasadność rekonstrukcji rzeźb.
 - 7.4. Ocena konstrukcyjno-budowlana lokalizacji i montażu rzeźb w rejonie istniejących sterczyn na ścianach parawanowych .
 - 7.5. Koncepcja rzeźbiarska.
 - 7.6. Wytyczne dotyczące usytuowania i montażu rzeźb
 - 7.7. Wizualizacja komputerowa usytuowania rzeźb na obecnej fasadzie.
 - 7.8. Bibliografia.
 - 7.9. Spis fotografii

II. Spis rysunków.

Rys. nr 0. Plan sytuacyjny .

Rys. nr 1. Widok ściany parawanowej od strony północnej z istniejącym obeliskiem z piaskowca.

Rys. nr 2. Przekrój gzymsów kamiennych muru parawanowego od strony północnej.

Rys. nr 3 Widok ściany parawanowej od strony południowej z istniejącym obeliskiem z piaskowca.

Rys. nr 4. Przekrój gzymsów kamiennych muru parawanowego od strony południowej.

Rys. nr 5 .Cokół kamienny pod rzeźby – widok i przekrój.

Rys. nr 6 .Usytuowanie postaci posłów szwedzkich na ścianie parawanowej od strony północnej.

Rys. nr 7. Widok z boku postaci posłów szwedzkich.

Rys. nr 8. Usytuowanie postaci posłów moskiewskich na ścianie parawanowej od strony południowej.

Rys. nr 9. Widok z boku postaci posłów moskiewskich

OPIS TECHNICZNY

1. Podstawa opracowania:

- 1.1. Projekt architektoniczno-konserwatorski wykonano na podstawie zlecenia zadania przez Dyrektora Muzeum Narodowego w Kielcach.
- 1.2. Podstawą do opracowania jest dokumentacja historyczna zabytku i przeprowadzone badania elewacji budynku wykonane przez PPKZ Oddział Kielce w 1981r
- 1.3. Opracowany w 2007r wstępny projekt rekonstrukcji postaci posłów przez Zakład Kamieniarski Furmanek i zgoda firmy z dnia 15.01.2016r. na jej aktualizację przez Muzeum .
- 1.4. Dokumentacja fotograficzna.

2. Przedmiot opracowania.

- 2.1. Przedmiotem opracowania jest rekonstrukcja brakujących rzeźb na fasadzie Pałacu Biskupów Krakowskich w Kielcach w oparciu ;

- o analizę przekazów ikonograficznych ,
- aktualizację wstępnej dokumentacji wykonanej w 2007r i uzupełnienie jej o analizy rzeźby elewacyjnej z okresu baroku .

3. Założenia ogólne .

- 3.1. Prace konserwatorsko- budowlane z opracowaniem rzeźbiarskim odtworzenia postaci posłów na ścianach parawanowych pomiędzy wieżami północno-wschodnią i południowo-wschodnią fasady Pałacu powinny :
 - stanowić wierną rekonstrukcję rzeźb w szczegółach przedstawień ; ich wielkość oraz lokalizację
 - być wykonane w konwencji rzeźby barokowej -elewacyjnej
 - harmonizować z całością - należy przewidzieć efekt pewnego zużycia.
- 3.2. Wierna rekonstrukcja rzeźb postaci posłów szwedzkich i moskiewskich na frontowej elewacji stanowić będzie dopełnienie barokowej elewacji o wyjątkowych walorach architektonicznych i rzeźbiarskich .

4. Zakres opracowania .

- 4.1. Opracowanie obejmuje prace analityczne związane z występowaniem pierwotnego detalu architektonicznego w postaci rzeźby figuralnej na elewacji frontowej pałacu i znalezienie uzasadnienia dla rekonstrukcji postaci posłów moskiewskich i szwedzkich na podstawie zgromadzonego materiału wyszczególnionego w bibliografii .
Sprawdzono wszelkie zapisy mówiące na temat materiału z jakiego mogły być wykonane pierwotne figury oraz przeanalizowano stroje z tego okresu jakie występowały w ubiorach Szwedów i Moskali .

4.2. Przeprowadzono również inwentaryzację stanu istniejącego z oceną stanu technicznego miejsca pierwotnej lokalizacji rzeźb tj; obszar ścian parawanowych z gzymsami pośrednimi i wieńczącymi w rejonie istniejących sterczyn zarówno od strony południowej gdzie zamontowane zostaną zrekonstruowane rzeźby przedstawiające postacie posłów moskiewskich jak też po stronie północnej w miejscu planowanego montażu rzeźb obrazujących postacie posłów szwedzkich.

4.3. Wykonanie próbných modeli z gliny w skali 1:4 i opracowanie wstępnej wizualizacji z lokalizacją modeli w miejscach pierwotnej lokalizacji rzeźb.

4.4. Opracowanie rysunków technicznych rekonstrukcji rzeźb z ich montażem.

5. Informacja wstępna.

Zakres opracowania został ukierunkowany pod kątem dokonania rekonstrukcji rzeźb czterech postaci na fasadzie frontowej dawnego Pałacu Biskupów Krakowskich w Kielcach. W związku z tym zgromadzono tu i usystematyzowano zbiór materiałów archiwalnych. Szereg z nich dotyczy głównie wieków XVII i XIX.

Opracowanie niniejsze składa się z części tekstowej, kompletu zgromadzonych materiałów ikonograficznych, inwentaryzacji, dokumentacji fotograficznej modeli rzeźb posłów(w skali ok. 1:4, wykonanych w glinie), wraz z wizualizacją komputerową, przedstawiającą wygląd zrekonstruowanych rzeźb elewacyjnych przedstawiających postaci posłów moskiewskich i szwedzkich w miejscu ich pierwotnej lokalizacji na fasadzie frontowej Pałacu biskupów Krakowskich w Kielcach.

6. Tło historyczne.

Król Władysław IV wraz z koroną dziedziczy po ojcu dwie stare wojny: moskiewską i szwedzką. Komisarzem w układach poprzedzających pokój z Moskwą był następca kardynała Wazy, kanclerz książę Jakub Zadzik, który to również został wyznaczony jako komisarz do traktowania o pokój ze Szwecją.

W skład komisji Szwedzkiej, która zamieszkała w Joansdorfie wchodził: hrabia Brahe i syn wielkiego kanclerza Jan Oxenstierna, natomiast stronie polskiej przewodniczył Jakub Zadzik. W równej odległości od Joansdorfu i Kwidzyna stanął namiot wspaniały, w którym miały się spotkać obie strony dla wstępnych, dyplomatycznych układów. Od połowy maja nad wyraz powoli i żmudnie ciągnęły się te polsko - szwedzkie układy. Brał udział w dyskursach i uroczystościach, a nawet sam je na cześć pośredników wydawał książę biskup Jakub Zadzik, herbu Korab.

Nieraz już Szwedzi, według wrażenia kanclerza, „ludzie trudni, posępni i cierpcy”¹, podawali warunki, przejmując grozą polskich komisarzy, lub chcieli zgoła rwać układy: „zawsze wątpliwość dyplomatycznej tkanki wiązały nie tylko starania posłów, lecz osobiste zdolności przyszłego polskiego legata”.²

Po nie lada trudnościach, ale jak to też bywa, po kataklizmach w przyrodzie zwykle piękna nastaje pogoda. Spisano zgodnie najtrudniejsze artykuły do zgody w dniu zawarcia 26 letniego rozejmu król Władysław IV podpisał.³

„...swoje tryumfy zapragnął biskup Zadzik w sposób piękny i trwałe uwiecznić. A był to czas, gdy powściągliwy wytworny renesans przechodził w żywy i bujny, nieraz potwornie powyginany barok. Już nie wystarczał skromny napis na nagrobku za całe po człowieku wspomnienie. Ówczesni ludzie pragnęli, aby ich dokonania rozbrzmiewały głośno i za życia, nim po śmierci się stanie <”wiekuistym ich czynów trembaczem”>. W owym czasie powstaje w całej Polsce mnóstwo pańskich pałaców. W budowlach ówczesna ponura groza warownych murów ustępuje miejsca lekkiej architekturze, otwartych rezydencji i taka będzie nowa siedziba biskupa Zadzika. Biskup wzorem ówczesnych zapragnął pozostawić po sobie wspinały monument swej materialnej potęgi i publicznych przeżyć”.⁴

Ułatwiło mu to w znacznej mierze położenie Kielc, obfitujące w doskonały budowlany materiał. Wyborne drzewa dały biskupie lasy, wapien na wapno i ciosy – dały najbliższe wzgórza, barwnych marmurów dostarczyły Chęciny, rudy żelaznej, ołowianej i miedzianej gwarectwa okoliczne; zależność pańszczyźniana dawała taniego, niemal bezpłatnego robotnika.

„Pałac Kielecki mówi nam o swoim autorze, że był architektem północno – włoskim, ...który użytkował i wzorował się na polskich osiągnięciach lokalnych i polskiej tradycji”.⁵

Badania przeprowadzone przez Miks Nine, Karpowicza Mariusza, potwierdzają, iż architektem Pałacu w Kielcach był Tomasz Poncino.

Zgodnie z dotychczasowymi ustaleniami pałac kielecki nie został ukończony za życia biskupa Zadzika, który wcześniej zmarł 17.II.1642 roku i pozostawił specjalny fundusz na dokończenie jego budowy. Datę 1642 r. podaje płyta fundacyjna, jednak bliższa analiza filologiczna tekstu wskazuje, że jest to data śmierci biskupa – „w którym zmarł ku wielkiej żałobie całego królestwa”.⁶

¹ M. Hubicka, „Kielce. Szkic dziejowy w XI-XVII”, Kielce 1920 r., s. 48

² M. Hubicka, „Kielce. Szkic dziejowy w XI-XVII”, Kielce 1920 r., s. 48

³ Przypis- M. Hubicka, „Kielce. Szkic dziejowy w XI-XVII”, Kielce 1920 r., s.44-59

⁴ M. Hubicka, „Kielce. Szkic dziejowy w XI-XVII”, Kielce 1920 r., s. 53-54

⁵ Karpowicz Mariusz, „TOMASZ PONCINO ARCHITEKT PAŁACU KIELECKIEGO”, Muzeum Narodowe w Kielcach 2002 r., s. 27

⁶ M. Hubicka „Kielce. Szkic dziejowy w XI-XVII”, Kielce 1920 r., s. 53-54

O ich zakończeniu świadczy tekst pierwszego inwentarza z 1645 r., będącego świeżym opisem ukończonego budynku. Potwierdza to data umieszczona na odnalezionej płycie; „kiedy to[budy]nek b[ył] stawiany za] dozoru mego, [a gdy...] stanął Bogu a dzie[ki] jemu go od] dawam”. Zgodnie z tekstem wrytym na tej płycie zakończenie budowy pałacu kieleckiego należy przesunąć na rok 1644. Tak więc faktycznie prace budowlane trwały o kilka lat dłużej niż sądzono: od roku 1637 aż do 1644”.⁷

Trzon budowli w czterech rogach obejmują baszty zakończone wieżyczkami pnącymi się w górę ażurem filarów, a czapkami wdzięcznie zarysowanych hełmów nakryte. Piękna fasady nie stanowią architektoniczne ozdoby, kryje się ono nieuchwytne w harmonii linii, w doskonałej proporcji i w rozmieszczeniu okien. Przy czym rzuca się w oczy zasada troistości- loggia o trzech arkadach, wspartych na podwójnych wiązanych kolumnach, stanowi oś budynku. Wieńczy ją gzyms, podtrzymujący nad każdą arkadą herbowe tarcze. Oczyma fasady, którymi zamek patrzy na prastarą kolegiatę i zielen drzew, są trzy olbrzymie weneckie okna, nad loggią środkową umieszczone. Linia okien pierwszego piętra przedłuża się w poprzeczny mur, który z trzonem pałacu łączy dwie baszty narożne. Jej jednostajność przerywają dziś tylko dwa pośrodku stojące małe obeliski; przed niedawnymi laty stały tam jeszcze:⁸

„...posągi ponadnaturalnej wielkości: po lewej stronie z tych dwa przedstawiają dwóch ministrów Moskiewskich w ubiorach tego narodu, z którymi Jakub Zadzik, jako Poseł Rzeczypospolitej roku 1634 zawarł traktat nad rzeką Polanówką pod Wiazmą i tu w takowej pamiątce zachować go chciał. Dwa te posągi dzieli piramida, iako znak pamięci.

Osoby wystawione z owym traktatem w rękę w formie arkuszowej, zdają się go czytać. Po prawej stronie inne dwa posągi przypominające drugi traktat pokoin, ze Szwecją roku 1626 przez tegoż, Biskupa zawarty. (...) - posągi te wystawiają dwóch pomocników szwedzkich w ubiorach tego narodu wspartych łokciami i trzymających w zwojkach traktat w rękę –piramida, iak u pierwszych środkuie”.⁹

„...nic nie przeszkadza ludzkiej domyślności podłożyć pod te posągi nazwisk moskiewskich i szwedzkich dyplomatów: Michała Lwowa i Szeremietiewa (posłowie moskiewscy), Akselsona Oxenstierny i hr. Brahe (posłowie szwedzcy).

Dochowane jednak dotąd ryciny(**Fot.1**) tych bezpowrotnie zniszczonych zabytków oddają szablonowo wykonane postaci, różniące się jednak strojem , , mogły zarówno wyobrażać współpracowników w dyplomatycznych trudach biskupa Zadzika lub tylko jako bezimienne Szwedy, czy Moskwiciny upamiętnić na frontonie pałacu pokoju w Polanwie i Sztumdorfskie szczęśliwie zakończone układy”.¹⁰

⁷ „Siedziby biskupów krakowskich na terenie dawnego woj. sandomierskiego mat. z sesji naukowej, Kielce 20.IX 1997, reg. Ośrodek studiów i ochrony Środowiska Kulturowego w Kielcach”; - Lewicki Jakub,

„Najnowsze odkrycia związane z siedzibą biskupów krakowskich”, s.147

⁸ Przypis- M. Hubicka, „Kielce. Szkic dziejowy w XI-XVII”, Kielce 1920 r., s. 55

⁹ Archiwum Muzeum Narodowego w Kielcach (bez sygnatury)

¹⁰ Przypis--M. Hubicka, „Kielce. Szkic dziejowy w XI-XVII”, Kielce 1920 r., s. 56

6.1. Materiały źródłowe .

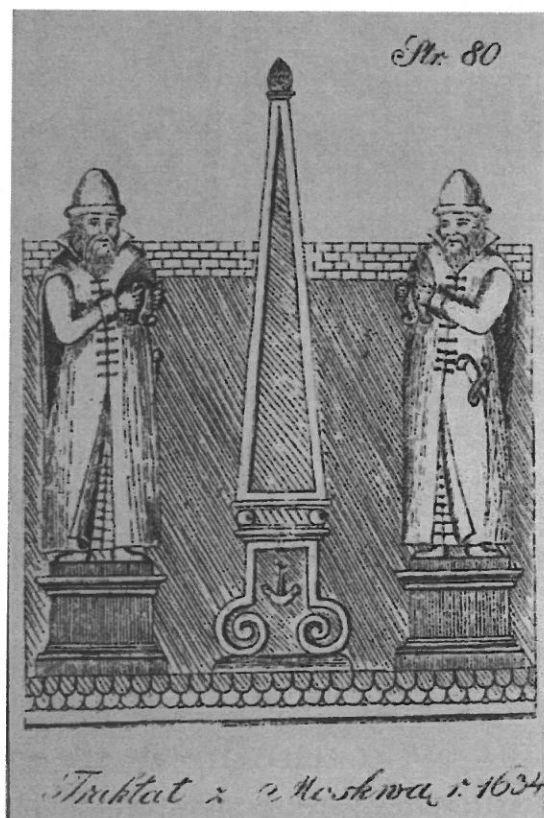
Podział na stronę szwedzką i moskiewską przenikał z fasady do wnętrza i rzutował na ich wystrój, głównie odwzorował tematykę dekorujących je plafonów.

Dekorowały one cztery pokoje na piętrze, po bokach dawnej sali jadalnej w amfiladzie traktu ogrodowego.

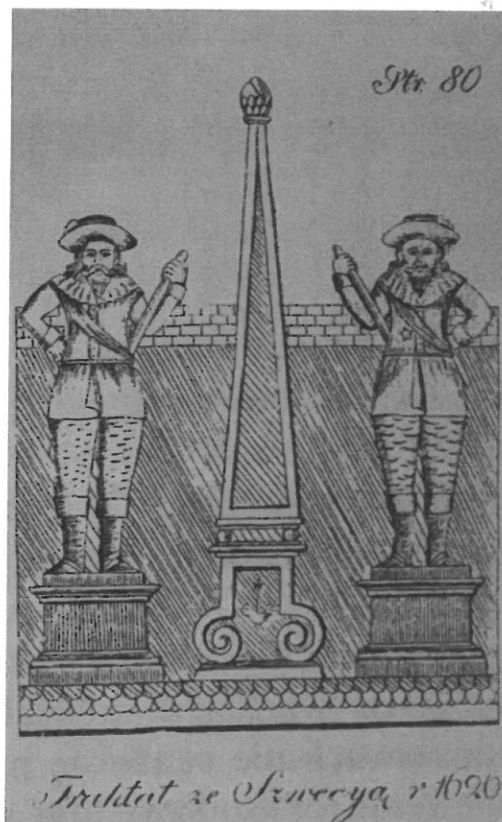
Namalowane przez Tomasza Dolabelle. Na każdy z plafonów składa się jedno malowidło umieszczone centralnie i cztery niewielkie obrazy po bokach.

Pokój zajmujący południowo-zachodni narożnik pałacu dekoruje plafon, nazywa się od sceny centralnej „Sądem nad Arianami”. Pusty obecnie sufit pokoju sąsiadującego z poprzednim zdobił pierwotnie plafon, którego tematem był traktat wieńczący w 1634 r. prowadzone przez Zadzika rokowania w wojnie polsko- moskiewskiej. Plafon został usunięty przez zaborcę w XIX w.

Pokój po przeciwnej stronie dawnej sali jadalnej dekoruje plafon, którego środkowe malowidło przedstawia scenę przyjęcia posłów szwedzkich przez Władysława IV, w otoczeniu dostojników. Wśród tych ostatnich stoi sportretowany kanclerz Zadzik. Sceny narożne przedstawiają działania wojenne i rokowania pokojowe w wojnie polsko-szwedzkiej.



a)



b)

Fot.1. Figury posłów a) moskiewskich, b) szwedzkich na fasadzie pałacu biskupów krakowskich w Kielcach 1829.

6.1. Materiały źródłowe .

Trzeba stwierdzić, że zachowały się bogate materiały archiwalne i ikonograficzne dotyczące pałacu, oraz pokaźny zasób pozycji bibliograficznych. Niestety nie jest tak w przypadku rzeźb, które kiedyś znajdowały się na fasadzie wschodniej pałacu. Materiały są nieznaczne, jedynie poświadczają to, że kiedyś takie rzeźby istniały. Źródła przytaczane wiele już razy to: inwentarze, zdjęcia i ryciny. Jedyne zachowane ryciny i zdjęcie z 1866 r. nie dają jednak klarownej informacji co do stylu, kompozycji, proporcji, materiału z jakiego zostały stworzone rzeźby. Większość postawionych wniosków opiera się na przeprowadzonych wnikliwych badaniach zachowanych źródeł, konsultacji z historykami i konserwatorami dzieł sztuki.

6.2. Inwentarze .

Najstarszy jest Inwentarz pałacu spisany w 1645 r. jako źródło o obiekcie jest on bardzo cenny, gdyż zawiera opis pałacu tuż po wzniesieniu, jest również podstawowym dokumentem stwierdzający czas jego powstania i wskazujący osobę Jakuba Zadzika jako inicjatora i fundatora całego założenia.

Fragment tekstu dotyczy jedynie wzmianki o rzeźbach posłów:

„Inwentarz klucza kieleckiego spisany Anno Dni 1645. zamek kosztem s. pamięci Je M’ci X Jakuba Zadzika biskupa krakowskiego zmurowany, w którym pałac przystojnie wystawiony i zawarty, przy którym na rogach wież cztery z kratami i oknami i zwarcie z zamkami przystojnie dolnymi. Na tych wieżach pobicie blachowe ołowiane, pobielane, gałki al.[ia]s banie miedziane na nich, wietrzniki z herbami s. pamięci JMX Zadzika biskupa krakowskiego X’cia siewierskiego złociste, **między którymi wieżami osoby kamienne wielkie ryte cztery. Z przodku na lewej stronie na kształt Moskwicinów, na prawej na kształt Szwedów.**”¹¹

„Wszystkie z wieżami blachą ołowianą pokryte, z gałkami złocistymi i powietrznikami. W nich stemmata Rn’dmi Jacobi Zadzik i fronte. **Między pałacem a basztami są osoby z kamienia wyryte; po lewej ręce Moskwa, a po prawej Szwedów dwóch, między nimi kolumny**”.¹²

Inwentarz z roku 1746 wnosi wiele informacji o założeniu pałacu. Odnotowuje wzniesienie skrzydeł bocznych, wtedy bryła pałacu przybrała formę” entre cour et jardin”.

„...między dwiema basztami a fronte na murach są statuy z kamienia robione, to jest: po prawej stronie dwóch Szwedów in armis, między którymi kolumna kamienna stoi. Po lewej stronie dwóch Moskalów, trzymających w rękach traktaty, między temi kolumna dębowa ad marmur podobnie jak między Szwedami odmalowana zamiast kamiennej (która była dawno i spadła) wystawiona. Te statuy in memoria traktatów między Szwedami i Moskwą przez niegdyś Xcia Jmci Gembickiego akkordowanych erygowane, które to statuy Szwedzi

11. Adamczyk Jan Leszek, „Wzgórze zamkowe w Kielcach”, wyd.: Wojewódzki Ośrodek Archeologiczno - Konserwatorski w Kielcach, Wydział Kultury i Sztuki Urzędu Miejskiego w Kielcach. Kielce 1991 r., s. 160

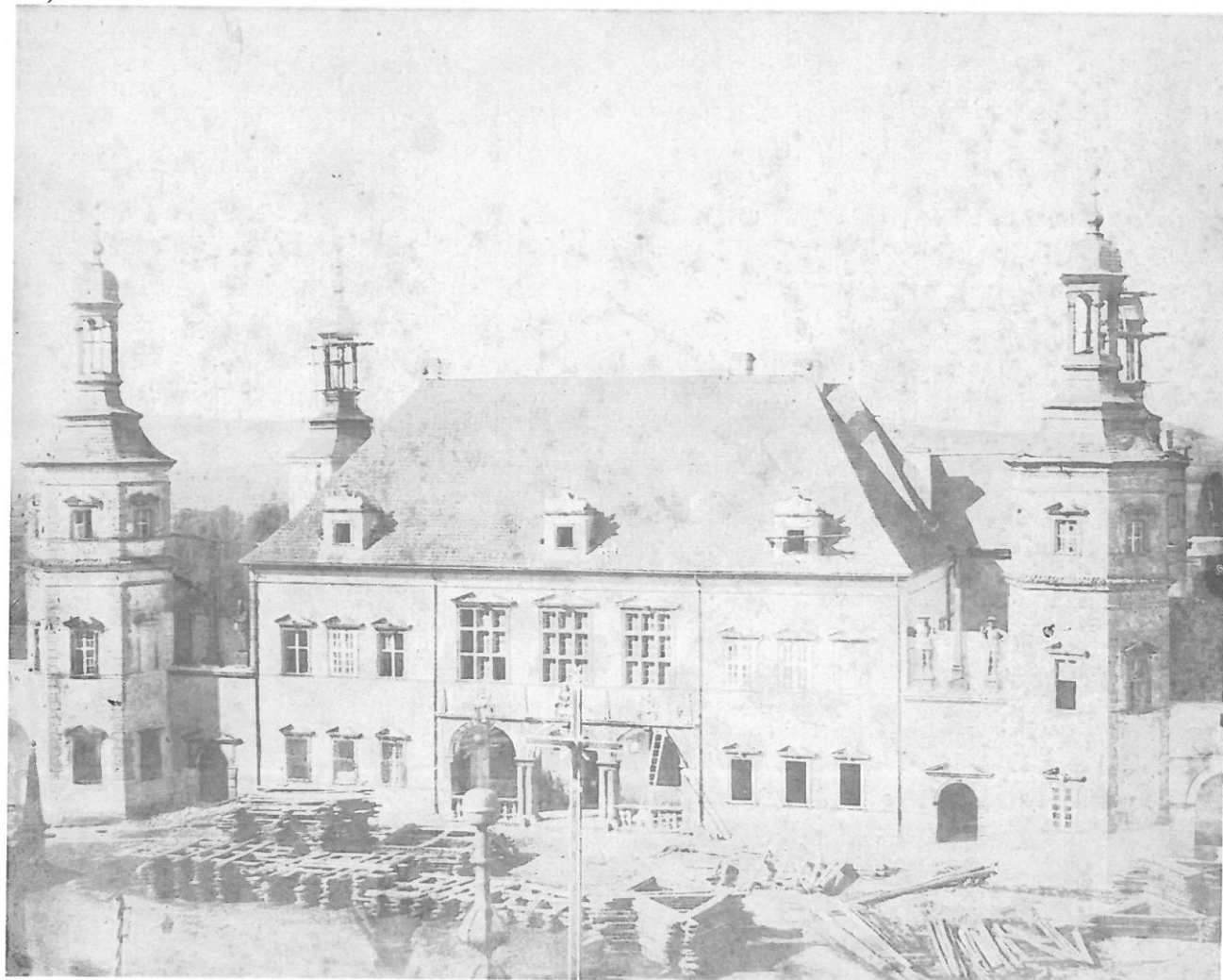
12. Adamczyk Jan Leszek, „Wzgórze zamkowe w Kielcach”, wyd.: Wojewódzki Ośrodek Archeologiczno - Konserwatorski w Kielcach, Wydział Kultury i Sztuki Urzędu Miejskiego w Kielcach. Kielce 1991 r., s. 161

i Moskale od dawnego czasu słotami i od słońca oczerniały, dopiero w przyszłym roku 1745 świeżo odmalowane i dostali barwy”.¹³

Inwentarz z 1788 r. - zawiera niespotykane szczegółowy opis pałacu wraz ze wszystkimi szczegółami architektonicznymi

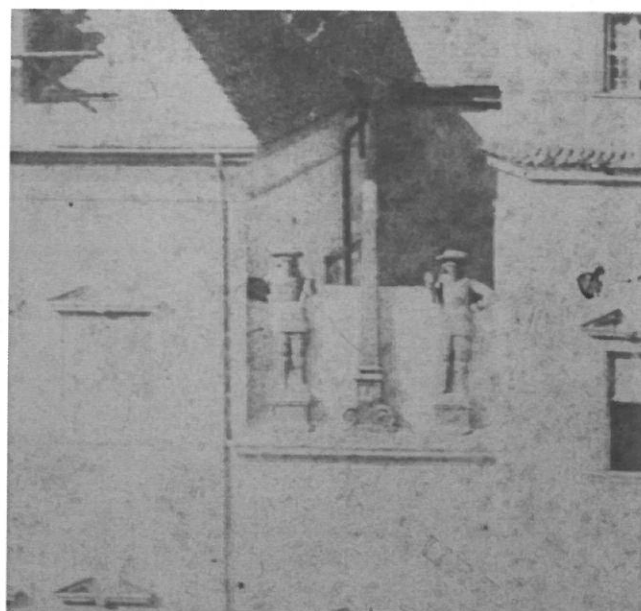
„Między dwiema basztami od frontu na murach są stacje z kamienia robione, to jest po lewej stronie dwóch stoi Moskale trzymających w rękach traktaty, między którymi była kolumna dębowa zamiast kamiennej, podobna jest między Szwedami jest kamienna, lecz ta za Xsięcia Sołtyka sadła. Po prawej zaś stronie na murze stoi dwóch Szwedów, między którymi stoi kolumna kamienna odmalowana. Te statuy są na pamiątkę traktatów między Szwedami i Moskwą niegdy za Xięcia Gębickiego zawartych erygowane dopiero, w roku 1758 odnowione.”¹⁴

a)



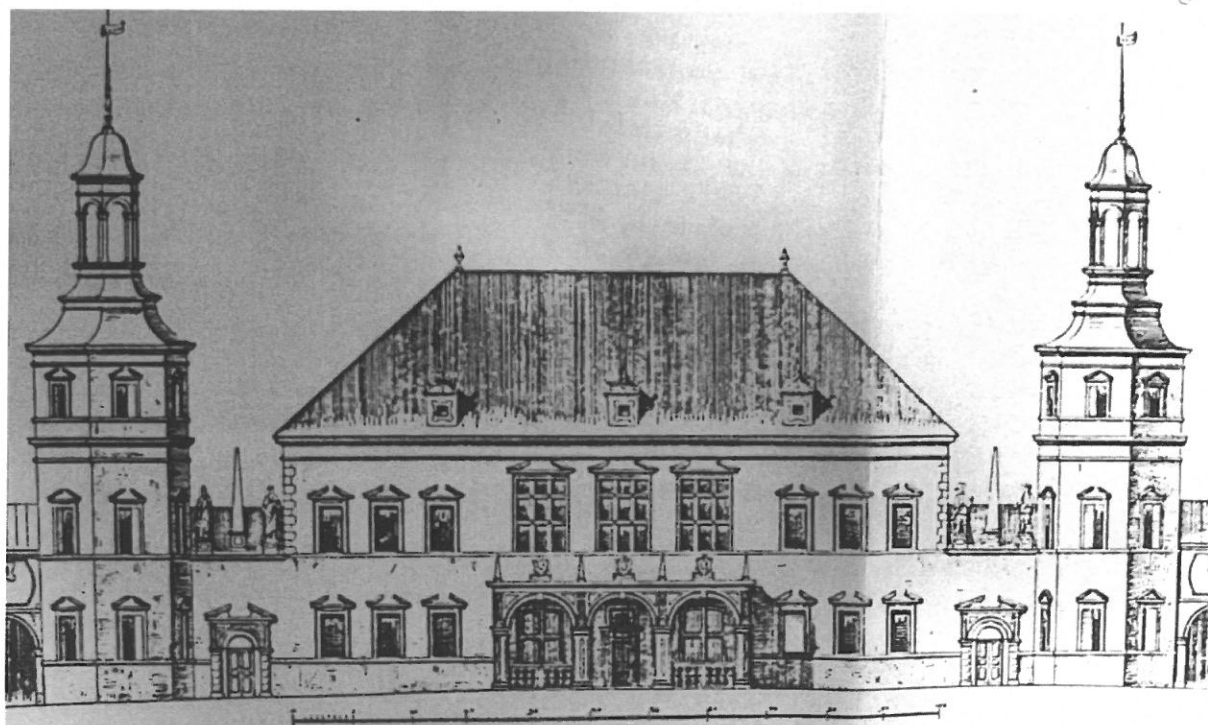
13. Adamczyk Jan Leszek, „Wzgórze zamkowe w Kielcach”, wyd.: Wojewódzki Ośrodek Archeologiczno - Konserwatorski w Kielcach, Wydział Kultury i Sztuki Urzędu Miejskiego w Kielcach. Kielce 1991 r., s. 166

14 Adamczyk Jan Leszek, „Wzgórze zamkowe w Kielcach”, wyd.: Wojewódzki Ośrodek Archeologiczno - Konserwatorski w Kielcach, Wydział Kultury i Sztuki Urzędu Miejskiego w Kielcach. Kielce 1991 r., s. 174



b) powiększenie

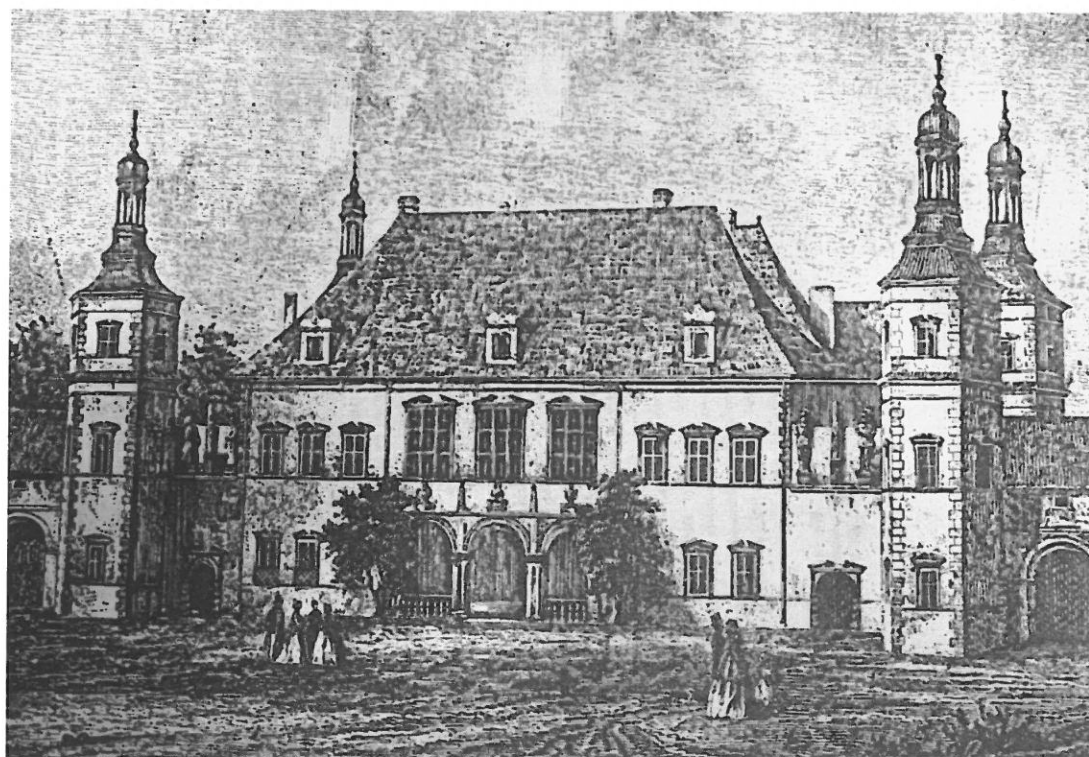
6.3 Ryciny archiwalne.



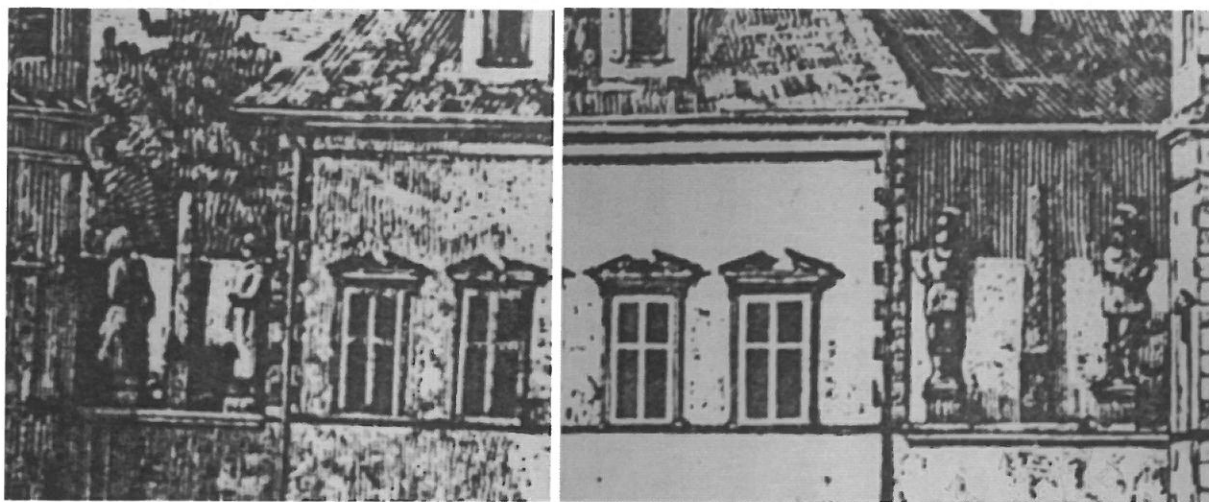
Fot.3. Pałac pobiskupi, elewacja frontowa z 1866 r



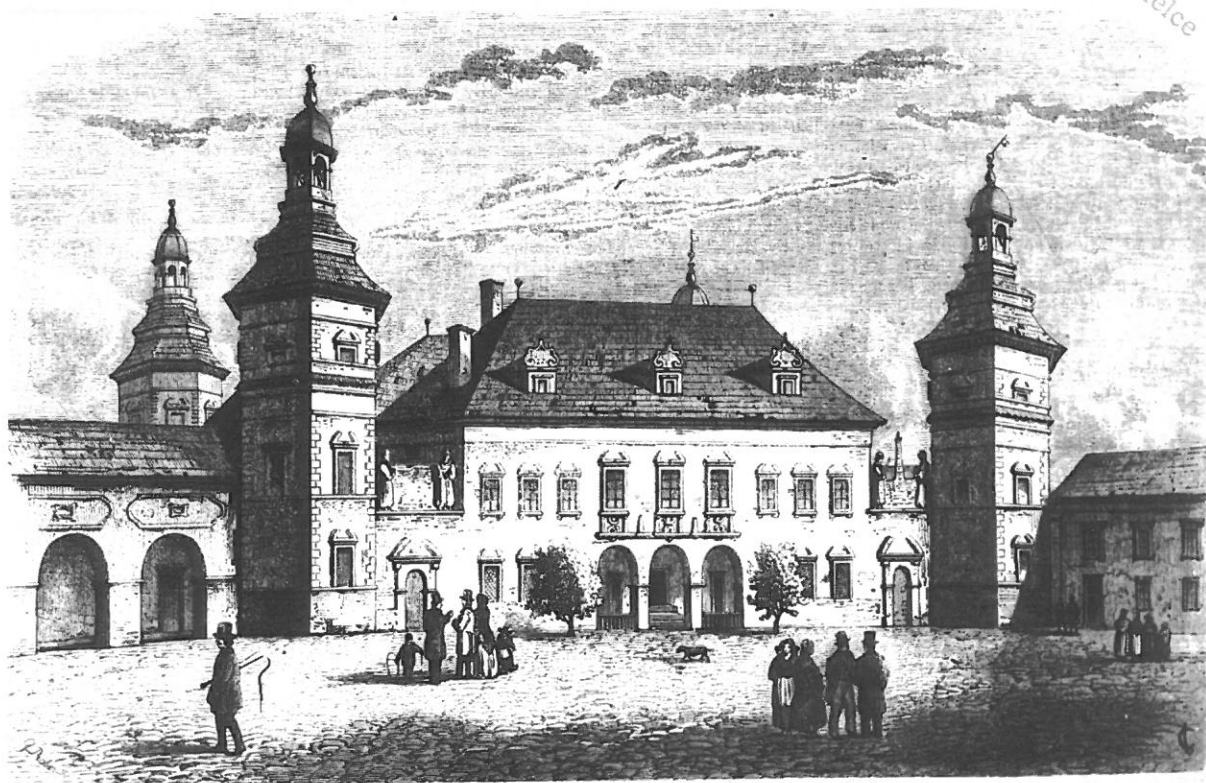
Fot.4 Drzeworyt G. Robert- „Tygodnik ilustrowany”, nr 47 z 18 sierpnia 1860 r.



Fot.5 a) Rycina z 1860 r.

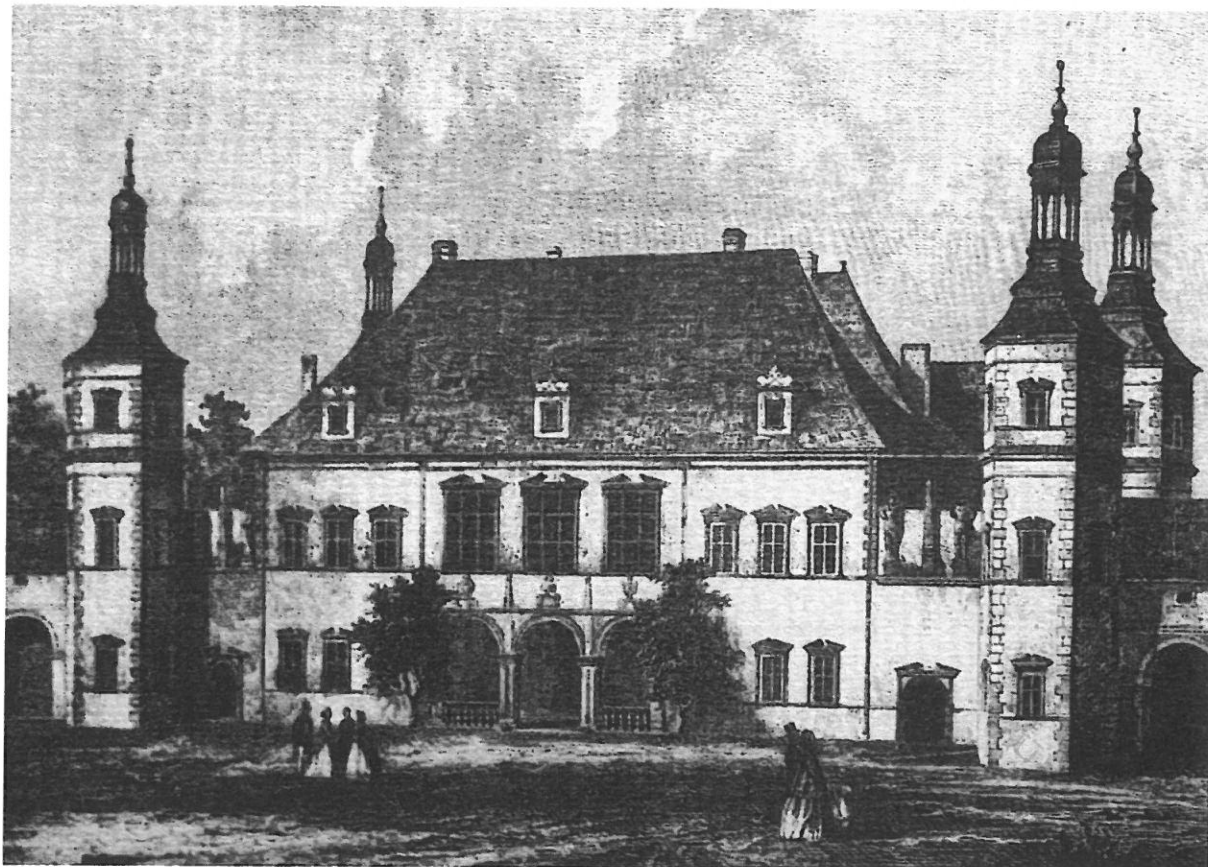


Fot.5 b) Rycina z 1860 r. (powiększenie)



ZAMEK BISKUPÓW KRAKOWSKICH W KIELCACH.

Fot. 6. Pałac Biskupów Krakowskich. Elewacja frontowa, publikacja w Tygodniku Ilustrowanym 1860 2 nr.47 s.437.



Fot.7. Widok pałacu z lat 1861-63 ryc. w „Tygodniku ilustrowanym” z 1867 r.

Dotychczas pomimo prowadzenia badań archiwalnych nie odnaleziono żadnych danych na temat przebiegu budowy pałacu kieleckiego. Nie odszukano ich w materiałach zgromadzonych w Archiwum Kapituły Metropolitalnej i Archiwum Kurii Metropolitalnej w Krakowie (Acta episcopalia i Acta capitularia). Zgodnie z przedstawionymi przypuszczeniami rachunki za prowadzenie budowy powinny się znajdować wśród dawnych archiwaliów związanych z funkcjonowaniem Kieleckiego Urzędu Górniczego. Materiały te zostały przeniesione do Białogonu i tam też uległy spaleni w 1863 r., co być może utrudni rozwiązanie wielu tajemnic związanych z kieleckim pałacem biskupim.

6.4 Stan rzeźb w ujęciu chronologicznym na tle przemian historycznych . .

Przedstawione tu dane historyczne głównie dotyczą postaci posłów moskiewskich i szwedzkich. Posłużyły do stworzenia chronologicznego spisu przemian jakim ulegały. Wiadomości zaczerpnięte zostały z dokumentacji P.P Pracowni Konserwacji Zabytków Oddział w Krakowie- Pracownia Dokumentacji Naukowo- Historycznej „Dawny Pałac biskupów krakowskich-dokumentacja historyczna”

Wiadomości z dokumentacji pochodzą z materiałów źródłowych, cytowanych w przypisach i aneksach, natomiast wiadomości o charakterze ogólnie – historycznym pochodzą z podstawowej literatury.

Podstawę informacji zawierają cztery zachowane inwentarze, w tedy to dokonało się wykształtowanie i pełny rozkwit artystycznej formy pałacu.

W niniejszym podrozdziale zasygnalizowano w skrócie dane dotyczące historii postaci na fasadzie, a odnoszące się do całej budowli.

Nie zamieszczono wcześniejszych dziejów związanych ze wzgórzem zamkowym, ponieważ nie mają one większego znaczenia z podejmowanym tematem, dlatego też opis chronologiczny rozpoczynamy datą powstania pałacu:

1637-41 wzniesienie murowanego pałacu biskupów krakowskich w zachodniej części wzgórza katedralnego, z inicjatywy biskupa Jakuba Zadzika.

X.1642 zostają nadane przez Zadzika dwa dożywotnie przywileje, jeden „znakomitemu mistrzowi sztuki murarskiej Tomaszowi Poncini”, a drugi – Janowi Falkowskiemu „zacnemu kamieniarzowi”, najprawdopodobniej kieleckiemu, skoro otrzymuje on karczmę w kluczu kieleckim. Dwa tak znamienne fakty, jak ukończenie budowy oraz nadanie przywilejów architektowi i kamieniarzowi, zbiegają się w tym samym miesiącu i roku, nasunąć mogą jak najdalej idące przypuszczenie o ich udziale w budowie pałacu.¹⁵

1642 umiera biskup Jakuba Zadzik

1645 zostaje sporządzony inwentarz dóbr kieleckich biskupstwa krakowskiego, w którym znajduje się opis pałacu już całkowicie ukończonego. *Na temat rzeźb zapisano informację o istnieniu 4 wielkich postaci kamiennych na lewej stronie elewacji na kształt „Moskwiczinów” na prawej na kształt „Szwedów” - między dwiema basztami na froncie.*

1667 remont pałacu przeprowadzono z inicjatywy biskupa A. Trzebnickiego

1745 biskup Jan Lipski cały zamek odnawia i wznosi skrzydło północne

1746 zostaje sporządzony kolejny inwentarz w którym *opisano iż między dwiema basztami na froncie na murach są „statuy” z kamienia robione; po prawej stronie dwóch Szwedów między którymi kolumna kamienna stoi. Po lewej stronie dwóch Moskalów trzymających w rękach traktaty, między tymi kolumna dębowa -odmalowana zamiast kamiennej, którą dawno spadła. Za Księcia Gębickiego „statuy były od słońca poczerniałe”. W 1745r zostały odmalowane.*

1747- 1757 prowadzone są prace o charakterze remontowo – adaptacyjnym pałacu.

1759- 1782 prowadzone są prace o charakterze remontowo – adaptacyjnym pałacu.

1788- zapis w kolejnym inwentarzu, *zarejestrował kamienne postacie po lewej „Moskale” i kolumna dębowa odmalowana zamiast kamiennej, po prawej stronie postacie „Szwedów” i kolumna kamienna, która za Księcia Sołtyka spadła. Rzeźby w 1758r odnowiono.*

1789 przejście dóbr biskupstwa krakowskiego na rzecz skarbu Państwa.

Klucz kielecki został przekazany Ministerstwu Wojny

1809 VII wojsko Księstwa Warszawskiego zajmuje Kielce. Na mocy pokoju schonbruńskiego zawartego 14.X Galicja Zach. z Kielcami zostaje włączone do Księstwa Warszawskiego.

1833 prowadzone są prace związane z wymianą pokrycia dachowego

1834 zostaje przeprowadzony generalny remont skrzydła południowego, wówczas następuje wyburzenie krużganka łączącego skrzydło z katedrą

¹⁵ Miks Nina, „Architektura pałacu biskupiego w Kielcach”, B.H.S.R.XIV, nr.4, Warszawa 1952 r.

1845 pałac w tym czasie należy do Komisji Przychodów i Skarbu. Mieściły się w nim urzędy skarbowe, magazyn, lazarety kwatery wojskowe

1849 korpus i skrzydło południowe „B” zajmują władze administracyjne i sądowe. W skrzydle północnym „A” znajduje się wojsko. Rząd gubernialny dąży do przekazania całego pałacu na szpital wojskowy. Władze sądowe jednak starają się nie dopuszczać do tej decyzji .

1859 zachowany protokół Komisji Sądowej wskazuje, że pałac częściowo „Stoi pustkami od lat kilku... i ulega zniszczeniu....”

1860 rada administracyjna Królestwa Polskiego wydaje zezwolenie na odrestaurowanie i umieszczenie w nim władz sądowych

1860-63 generalna restauracja pałacu wraz ze skrzydłami. 1864 następuje przedstawienie rządowi gubernialnemu szczegółowego inwentarza pałacu z wyceną poszczególnych przedmiotów(nie zachowany).

1866 w wyniku zmian administracyjnych przeprowadzonych przez rząd carski po powstaniu styczniowym zostaje ustanowiona Gubernia Kielecka, a rząd gubernialny otrzymuje siedzibę w pałacu. W związku z tym Franciszek Ksawery Kowalski opracował plan adaptacji pałacu. W ramach tych prac wyburzono Kordegardę, zdjęto hełmy z wież, zamurowane pierwotne wejście spod loggii frontowej na schody, wykonano nowe wejście w wieży pd. – wsch. oraz zlikwidowano figury Szwedów i Moskali z elewacji frontowej.

7. Koncepcja rekonstrukcji rzeźb posłów Moskiewskich i Szwedzkich .

7.1 Opis strojów historycznych z epoki.

Na podstawie literatury i analizy malowideł stropowych w pałacu można w przybliżeniu opisać ówczesny ubiór posłów będący inspiracją do rekonstrukcji postaci .

7.1.1. Posłowie moskiewscy ubrani byli w szuby, z długimi rękawami, które całkowicie zakrywały dłonie lub też, podsunięte w górę dla swobody ruchów, układają się w poprzeczne fałdy. W najbogatszej „carskiej szubie” pokrycie było z wzorzystej tkaniny jedwabnej lub ciężkiego złocistego aksamitu weneckiego albo tureckiego zapięte na kilkanaście par podwójnych pętlic i tyleż guzów. Duże kołnierze nadawały ubiorom dostojęństwa i powagi. Pod szuba noszono różnego typu i długości kaftany. Paradne kaftany miały kilka odmian. Jedną z takich odmian był terlik dopasowany do talii i zapinanych na szereg gęsto przyszytych z przodu guzków. Terliki przepasane miękkim pasem jedwabnym. Paradne kaftany występowały również w XVII w. Z wysokimi kołnierzami sterczącymi w tyle tzw. Koziriami, haftowanymi złotem i perłami na tle aksamitu i złotogłowiu. Noszono również ferezje , jest to ubiór luźny wiązany z przodu , z niewysokim kołnierzem stojącym, obniżonym z przodu, stebnowanym na podłożeniu ze sznureczka. Do szuby na głowie noszono kołpaki białe, wysokie, filcowe, z opuszką sobolową, lekko w górze zwężoną, z czerwoną, wąską opaską, oznaczającą szlacheckie pochodzenie.

W XVII w. Pojawiły w Rosji baszmaki, obuwie barwne, robione z juchtu, safianu albo brokatu, które miały charakterystyczne wysokie obcasy; noski zaś na końcach były podgięte.

Spodnie męskie, sztany, były w długim ubiorze niewidoczne; miały krój tureckich szarawarów .¹⁶



Fot.8 Stroje dostojników moskiewskich z XVII w.

7.1.2. Posłowie Szwedzcy.

W portretach męskich powtarza się biała kreza, drobna fałdowana, aczkolwiek częściej widoczna była sztywna i wysoka, drobno fryzowana w ósemki. Weszły w tym czasie włosy długie, straciła więc już raczej bytu wysoka kreza. Włosy opadały w falach na ramiona, noszono przy tym wąsy podkreślone do góry i małe zastrzone brudki (styl van Dycka). Kapelusze z czarnego, rzadziej z jasnego filcu, z niską główką półkolistą były powszechnym nakryciem głowy. Na sobie mieli wams lub kaftan był nadal sztywny, miał krótki stan i rodzaj rozszerzającej się baskiny rozłożonej na biodrach. Mogli mieć też kaftan zwykle bez rękawów z przodu zapinany na guziki i pętelki, albo sznurowany, sięgający do połowy uda. Kaftan taki niekiedy miał rękawy z innego materiału, zakończone białymi mankietami odwiniętymi bez koronki. Spodnie melonowate, kuliste. Charakterystyczne wysokie buty, z bardziej szerokimi otwartymi cholewami, które były wypełnione kolorowymi koronkami lub haftami drugiej pary spodnioponczoch, specjalnie niepodciągniętych. Buty te na wierzchołkach miały wielkie skrzydlate nakładki skórzane do ostróg, z przodu miały nosy ścięte. Strój dopełnia szarfa na piersiach..¹⁷

W „Gazecie Kieleckiej” - (28 listopada 1900 r.) str. 1

Znajduje się opis posłów szwedzkich z plafonu wewnątrz pałacu (upamiętnia to samo wydarzenie, co rzeźby)

„... siwizna głów i ze szwedzka obciętej brody ...”¹⁸

¹⁶ Maria Gutkowska – Rychlewska, „Historia ubiorów”, Wrocław- Warszawa - Kraków, Zakład Narodowy Imienia Ossolińskich Wydawnictwo 1968 r., s.477-565

¹⁷ Maria Gutkowska-Rychlewska, „Historia ubiorów”, Wrocław- Warszawa - Kraków, Zakład Narodowy Imienia Ossolińskich Wydawnictwo 1968 r., s.477-565

¹⁸ „GAZETA KIELECKA”, z. dn. 30.04.1875 r., 6 nr 37, s..3



Fot.9 Strój zachodnioeuropejski XVII w.



Fot.10 Zdjęcie plafonu z Pałacu w Kielcach „Pakty i traktaty szwedzkie” -z obrazu centralnego I Pokój Senatorski.

7.2 Identyfikacja materiału kamieniarskiego zachowanych detali występujących w sąsiedztwie lokalizacji pierwotnych rzeźb.

7.2.1. Na podstawie zachowanych elementów detalu architektonicznego wystroju elewacji wnioskować należy, że kamień wykorzystywany przy budowie Pałacu Biskupów Krakowskich w Kielcach pochodził ze złóż pochodzących z okolic. Było to związane z tym, że teren kielecczyzny obfituje w wapień i piaskowce, które spełniają wszystkie wymagania, aby je można było stosować w eksploatacji zewnętrznej.

„Mury, łączące główną ścianę zamku z basztami przyozdobione są dwoma kamiennymi piramidami, które przedzielały niegdyś cztery posagi z **piaskowca**, wyobrażające parlamentarzystów szwedzkich: Achacego Oxentierna, Piotra hrabiego Brache i ruskich: Szeremietiewa i Michała Lwowa, z którymi założyciel zamku pokój zawarł.”¹⁹

7.2.2. „Dwie (istniejące) **sterczyny** składają się z czterech piaskowcowych ciosów. Stojąca na górnej płaszczyźnie gzymsu podstawa składa się z zaokrąglonej po bokach szarej bryły, której lico rozczłonkowane zostało motywem jońskich wolut. Na niej umieszczony jest prostokąt, ciemnoczerwony cokół zwieńczony delikatni w profilowanym gzymsem. Lico ciosu tworzy płycina ozdobiona płasko rzeźbionym godłem – Korab. Spoczywająca na cokole wysmukła szaro kremowa sterczyna o kształcie ściętego ostrosłupa posiada podstawę rozczłonkowaną od frontu dwiema kulistymi podpórkami. Zwieńczenie obiektu tworzy kula otoczona

motywem liściastego wieńca.

Szaro-różowy lub różowo-czerwony drobno ziarnisty piaskowiec wydobyty ze złóż w okolicach Kielc. Posiada wtręty żelaziste widoczne w postaci ciemno czerwonych pręg.”¹⁹.

7.3 Zasadność rekonstrukcji rzeźb.

7.3.1.Aspekt o walorach architektoniczno-rzeźbiarskich.

Rekonstrukcja i przywrócenie utraconych rzeźb w miejsce ich pierwotnej lokalizacji dopełni barokową elewację Pałacu o wyjątkowych walorach architektonicznych i rzeźbiarskich.

Oryginalne figury stały tam jeszcze w połowie lat sześćdziesiątych XIX w., ale przepadły. Pierwsza strącił podmuch wiatru na krótko przed demontażem barokowych hełmów na wieżach (ok. 1867 r.)- nie widać więc jej już na najstarszym, unikatowym zdjęciu pałacu, wykonanym w 1866 r. I ukazującym jego sylwetkę w trakcie wspomnianych prac adaptacyjnych; pozostałe trzy zdemontowane zaraz po tym wydarzeniu.”²⁰

Rzeźby o wysokich walorach artystycznych odtworzone w surowcu maksymalnie zbliżonym do oryginalnego, przy wykorzystaniu tradycyjnych technik które nie odbiegałyby od pierwowzorów zachowanych w Polsce rzeźb elewacyjnych z okresu baroku, przy uzyskanym efekcie lekkiego starzenia będą doskonale współgrać z wystrojem elewacji frontowej.

7.3.2.Aspekt historyczno-ideowy.

„Pamiętając o jasno sformułowanych i w pełni zrealizowanych przez twórców oraz budowniczych tego obiektu programie ideowym, mającym podkreślić zasługi fundatora pałacu Jakuba Zadzika, sprawującego wcześniej urząd kanclerza wielkiego koronnego i chlubiącego się opinią głównego doradcy króla Władysława IV, a przy tym inicjatora i gorącego orędownika zawarcia pokoju w wojnie ze Szwecją i Moskwą, warto chyba byłoby przywrócić temu zabytkowi jego dawną wymowę. Pałac podzielony był symetrycznie, wzdłuż linii wschód-zachód, na połowy, z których ta po stronie północnej odnosiła się do historii wojen szwedzkich, a południowa – do wojen z Moskwą. Ów symetryczny podział dotyczy nie tylko malowideł stropowych we wnętrzach, ale odnosił się także do budowli i jej wystroju zewnętrznego. Jak wynika z dawnych inwentarzy, nawet wieże w narożach elewacji frontowej ochrzczono nazywanymi zgodnymi z tym podziałem. O tej, która znajdowała się поблизу figur posłów moskiewskich, mówiono, że jest wieża „Pod Moskwą”, tę która stała przy figurach Szwedów zwano „Wieża Szwedy” (j.Kuczyński, op., cit., s. 15-16).

¹⁹ Zyzik Henryk, Chojnacki Olgierd autorzy dokumentacji, P. P. Pracownia Konserwacji Zabytków Oddział Kielce Pracownia Konserwacji Dzieł Sztuki „Kielce – pałac biskupi kamieniarski wystroj elewacji wschodniej bez loggii i wież”, Kielce 1982 r.

²⁰ Przybyszewski Wojciech, „Na miarę czasów i umiejętności”- Spotkanie z zabytkami nr 6, 2007 r., s. 8

7.4 Ocena konstrukcyjno-budowlana lokalizacji i montażu rzeźb w rejonie istniejących sterczyn na ścianach parawanowych .

7.4.1. Opis stanu istniejącego.

Ściany parawanowe łączą korpus główny pałacu z odsuniętymi od niego wieżami. W części południowo- wschodniej ściana parawanowa stanowi jedynie ekran pomiędzy korpusem głównym a wieżą zwaną „Pod Moskwą”. W przyziemiu występuje portal kamienny z piaskowca z osadzoną kratą prowadzący na taras południowy przed Sanktuarium Marszałka J. Piłsudskiego .W poziomie piętra korpusu głównego występuje łącznik komunikacyjny o zróżnicowanych poziomach łączący piętro korpusu z kondygnacją pierwszą w wieży.

W części północno -wschodniej ściana parawanowa jest ścianą zewnętrzną korytarza łączącego korpus główny z pomieszczeniem w przyziemiu wieży zwanej „Pod Szwedy” Tu również w przyziemiu występuje portal kamienny z piaskowca z osadzonymi drzwiami dębowymi dwuskrzydłowymi łukowymi prowadzący do tego korytarza .

Analogicznie jak w części południowej na poziomie piętra występuje połączenie komunikacyjne pomiędzy korpusem i wieżą

Grubość ściany parawanowej w przyziemiu- 95cm..

Grubość ściany parawanowej w poziomie piętra 57 cm+ gzyms 38cm.

Ściany parawanowe wykonane są z kamienia -miejscami występuje cegła.

Ściany parawanowe zakończone gzymsem z obróbką blacharską sięgają do wysokości nadproży okien I piętra pałacu; od poziomu parapetu do wysokości nadproży są wycofane w głąb elewacji występują w postaci pełnego muru grubości...z gzymsem pośrednim w poziomie linii parapetowej okien . Na tym gzymsie zakotwione są sterczyny z piaskowca na postumentach -po każdej ze stron. W sąsiedztwie istniejących sterczyn nastąpi montaż zrekonstruowanych rzeźb elewacyjnych przedstawiających posłów Moskiewskich i Szwedzkich

7.4.2.Opis lokalizacji rzeźb w północnej części fasady frontowej– (Rys. nr 1 i 2)

Na tle północnej ściany parawanowej umieszczone były dwie kamienne rzeźby z podobiznami posłów szwedzkich. Ich układ wykazywał również duże cechy symetrii względem piaskowcowej sterczyny .Zrekonstruowane rzeźby muszą zająć miejsce pierwotnego ich usytuowanie na elewacji.

7.4.2.1.Opis stanu konstrukcji .

Stan konstrukcyjny północnej ściany parawanowej w zasadzie nie odbiega od stanu ściany południowej.

Różnią się wymiarami: ściana północna jest o 25 cm wyższa i o 10 cm szersza od ściany południowej, oraz występują różnice w wymiarach detalu przekroju poprzecznego dolnego gzymsu kamiennego i wieńczącego gzymsu murowanego.

Przeprowadzone oględziny ceglanego muru parawanowego zarówno od strony zewnętrznej, jak i od strony łącznika na obu kondygnacjach pozwalają na pozytywną jego ocenę konstrukcyjną, jest wolny od szkodliwych wpływów atmosferycznych i biologicznych.

Destrukcji uległy tynki na gzymsach wieńczących ścian parawanowych i miejscowo występują również rysy i spękania na powierzchni tynków ścian nad gzymsem pośrednim.

7.4.2.2.Stan zachowania kamieniarki.

Stan zachowania kamieniarki : sterczyna i gzyms pośredni jest zadowalający; elementy te nie wykazują pęknięć i większych ubytków, które miałyby wpływ na osłabienie statyki opisywanego fragmentu.

7.4.3. Opis lokalizacji rzeźb w południowej części fasady frontowej– (Rys. nr 3 i 4)

Na tle południowej ściany parawanowej usytuowane były dwie kamienne rzeźby posłów rosyjskich po obu stronach sterczyny wykonanej z piaskowca, stanowiącej oś symetrii dla figur . Figury te wykazywały pewne cechy odbicia lustrzanego, lecz nie do końca.

7.4.3.1.Opis stanu konstrukcji .

Ściany parawanowe zwieńczone są murowanymi z cegły gzymsami, zakończonymi profilem tynkarskim ciągnionym ,które miejscowo uległy destrukcji i należy je odtworzyć .

Gzymsy zabezpieczone są od góry obróbką blacharską z miedzi, która jest elementem pokrycia całego łącznika pomiędzy wieżą południową a korpusem głównym.

Stan konstrukcyjny muru i gzymsu, na którym mają być posadowione kamienne rzeźby posłów rosyjskich jest zadowalający; nie wykazuje rys ani pęknięć, tynk jest mocno związany z podłożem , jednak występują na nim rysy małe(do 0,3mm) które należy szpachlować szpachlówką naprawczą ,oraz mikrorysy wymagające szpachlowania całości powierzchniowego szpachlą trachitową zbrojoną mikrowłóknami warstwą do 3mm. Istniejącą obróbkę na tego gzymsu należy wymienić na nową z blachy tytan-cynk partynowaną gr 0,7mm.

. Przeprowadzone oględziny muru parawanowego na poziomie przyziemia (mur z bramą prowadzącą do dziedzińca południowego), oraz w strefie łącznika I piętra potwierdzają jego dobry stan konstrukcyjny.

Brak śladów szkodliwych wpływów atmosferycznych (zawilgocenia i przemarzania) oraz biologicznych – zagrzybienia.

UWAGA:

1.Po przeprowadzonych naprawach całe powierzchnie ścian parawanowych i gzymsów należy scalić kolorystycznie w nawiązaniu do kolorystyki elewacji wg odrębnego opracowania tj. malować laserunkowo farbami krzemianowymi (silikatowymi) według ustalonej kolorystyki na zagruntowanym wcześniej podłożu według dyspozycji technologicznych w opisie kolorystyki zamieszczonym w projekcie budowlanym „,Remont elewacji Pałacu Biskupów Krakowskich w Kielcach....)

2.W okolicy cokołu sterczyn zlokalizowane są oprawy oświetlenia iluminacyjnego.

Należy dokonać sprawdzenia stanu technicznego opraw przed demontażem na czas robót, zamaskować widoczne okablowanie i przewidzieć ponowny montaż z uzyskaniem stu procentowej sprawności źródeł światła .

7.4.3.2.Stan zachowania kamieniarki.

Sterczyna do dziś zachowana w dobrym stanie, wykonana jest z piaskowca czerwonego i różowo – kremowego, posadowiona na piaskowcowym pośrednim gzymsem, który przebiega

na poziomie podokienników pierwszego piętra elewacji wschodniej pałacu. Tylne płaszczyzna sterczyzny zlicowana jest ze ścianą parawanową. Kamienny gzyms po obu stronach sterczyzny pokryty jest blachą ołowianą na skośnej wylewce z zaprawy wapienno – cementowej o sporym spadku – ok. 1:2. Piaskowiec, z którego wykonany jest gzyms i sterczyzna (ostatnio poddany konserwacji na początku lat osiemdziesiątych XX wieku) zachowany jest w dobrym stanie konstrukcyjnym, nie wykazuje pęknięć i większych ubytków, brak zwietrzałych czy „spudrowanych” miejsc. Nie stwierdzono również destrukcyjnego działania wody i mrozu. Ściana parawanowa zwieńczona jest murowanym z cegły gzymsem, wykończonym profilem tynkarskim ciągnionym. Gzyms ten zabezpieczony od góry obróbką blacharską z miedzi, która jest elementem pokrycia całego łącznika pomiędzy wieżą południową a korpusem głównym. Generalnie stan konstrukcyjny muru i gzymsu, na którym mają być posadowione kamienne rzeźby posłów rosyjskich jest zadowalający; nie wykazuje rys ani pęknięć, tynk jest mocno związany z podłożem. Przeprowadzone oględziny muru parawanowego na poziomie przyziemia (mur z bramą prowadzącą do dziedzińca południowego), oraz w strefie łącznika I piętra potwierdzają jego dobry stan konstrukcyjny. Brak śladów szkodliwych wpływów atmosferycznych (zawilgocenia i przemarzania) oraz biologicznych – zagrzybienia.



Fot.11 Widok fasady wschodniej dawnego Pałacu Biskupów Krakowskich ,obecnie siedziba Muzeum Narodowego w Kielcach , stan istniejący 2015r , fot. M.Rupniewska



Fot.12 . Fragment widoku fasady wschodniej (strona moskiewska),południowo-wschodnia
„stan istniejący – 20015 r.



Fot.13 . Fragment widoku fasady wschodniej (strona szwedzka) północno-wschodnia ,
stan – 2015 r.

7.5 .Koncepcja rzeźbiarska.

Głównym założeniem rekonstrukcji rzeźb na fasadzie Pałacu Biskupów Krakowskich w Kielcach (z uwagi na brak oryginalnych reliktyw) jest uzyskanie wysokich walorów artystycznych poprzez odtworzenie ich w materiale (kamieniu) maksymalnie zbliżonym do występującego na oryginalnych detalach wystroju kamieniarskiego elewacji, przy wykorzystaniu tradycyjnych metod obróbki ręcznej i technik, które nie odbiegałyby od pierwowzorów rzeźby elewacyjnej okresu budowy pałacu.

7.5.1.Zamysł rzeźbiarski jest następujący ;

- postacie posłów powinny być odtworzone w konwencji rzeźby barokowej na podstawie dodatkowych szczegółowych analiz oryginalnych zasobów rzeźby elewacyjnej z tego okresu .
- postacie posłów mają być wierną rekonstrukcją bez nadawania im współczesnego rysu -należy przewidzieć efekt pewnego starzenia .
- zrekonstruowane rzeźby muszą harmonizować z całością wystroju elewacji barokowej stanowiąc jej dopełnienie.

Z przeprowadzonych badań , można jedynie określić wielkość, ogólną sylwetkę i proporcję co przedstawiono na modelach rzeźb.

Dla potrzeb rekonstrukcji wykonano kilka glinianych szkiców rzeźbiarskich, z których wyselekcjonowano najbardziej charakterystyczne, pasujące do opisów historycznych podobizn posłów rosyjskich i szwedzkich.

W dalszym etapie prac związanych z realizacją należy przewidzieć opracowanie projektu wykonawczego oraz modeli gipsowych w skali 1:1 Modelowanie powinno odbywać się w na tle makiet, imitujących ściany parawanowe (łącznie z modelem sterczyny).

Aby uzyskać oczekiwany efekt na takim etapie należy przeprowadzić konsultacje z udziałem autoritetów naukowych ,znawców sztuki barokowej z udziałem Świętokrzyskiego Wojewódzkiego Konserwatora Zabytków .

7.5.2.Rekonstrukcja postaci posłów.

Dla zrekonstruowania postaci posłów, proponuje się zastosować piaskowiec szaroróżowy lub różowo-czerwony. Z wyliczeń i z analizy porównawczej, proporcjonalnej wynika wielkość rzeźb, szacowanych na ok. 2,5 m bez cokołu.

Z analizy miejsca usytuowania, rycin i wyliczeń architektonicznych wynika, że rzeźby w tylnej części były spłaszczone i przylegały do muru parawanowego. Wielkość tych „wypłaszczeń” będzie ustalona na etapie wykonywania modeli w skali 1:1.

Pierwszym etapem będzie wykonanie gipsowych modeli ,które posłużą do przekucia w piaskowcu zrekonstruowanych rzeźb metodą przenoszenia punktów z modelu na ; kamień tzw. punktowania.

Wykonanie odpowiednich form do modelu to zadanie dla doświadczonego formierza.

Modele należy wykonywać na konstrukcji z drutu . Usztywniający płaszcz i szkielet zapobiegnie deformacjom przy wykonywaniu odlewu. Modelowanie powinno odbywać się w skali 1:1 na tle makiet, imitujących ściany parawanowe (łącznie z modelem sterczyny).

Nowe posągi przekute(rzeźbione) będą z piaskowca zgodnie z tradycyjnymi metodami obróbki ręcznej z zachowaniem śladów dłuta, aczkolwiek znaczne partie będą szlifowane z uwzględnieniem efektu pewnego zużycia .

7.5.3. Wybór materiału skalnego na rzeźby.

Należy wybrać piaskowiec szro- różowo-czerwony najbardziej zbliżony do występujących na elewacji detali z kamienia ; na zachowanych gzymsach, obramieniach okiennych ,portalach drzwiowych i wtórnych sterczynach które sąsiadować będą z rzeźbami.

Historyczne pokłady są w większości wyeksploatowane . Należy poszukać piaskowca, który odpowiadałby pod względem wielkości uziarnienia ,składu mineralnego i barwy. Struktura i skład mineralny wiążą się z wytrzymałością materiału w eksploatacji zewnętrznej .Przez selekcję dostępnych na rynku materiałów kamiennych zbliżonych do historycznych należy użyć materiału dostępnego z czynnych kamieniołomów .

Przy wyborze należy kierować się sprawdzeniem parametrów technicznych potwierdzonych wieloma realizacjami rzeźbiarskimi oraz że sprawdza się w eksploatacji zewnętrznej.

Odpowiednio docięte kubiki wyselekcjonowanego wcześniej piaskowca posłużą do przekuwania kopii ze starannie przygotowanych modeli gipsowych.

7.5.4. Rekonstrukcja postumentu -cokołu.

Zrekonstruowany cokół powinien być w formie prostopadłościanu o wymiarach ok.

80(l)x35(b)x95(h). i składać się z profilowanej bazy, prostego trzonu z lustrem, profilowanej głowicy i płyty podstawy.

Jako materiał należy zastosować piaskowiec różowo-czerwony .

7.5.5. Technologia robót kamieniarskich.

Prace rzeźbiarskie przy rekonstruowanych rzeźbach należy prowadzić zgodnie z tradycyjnymi metodami obróbki ręcznej.

Odtworzenie rzeźb postaci posłów w konwencji rzeźby barokowej elewacyjnej w kamieniu wymaga znajomości tradycyjnych technik, wieloletniego doświadczenia oraz talentu artystycznego. Prace te muszą być wykonywane w warsztacie kamieniarskim z udziałem dyplomowanych rzeźbiarzy i konserwatorów.

Stanowisko rzeźbiarskie musi posiadać konstrukcję do przenoszenia punktów z gipsowego modelu na kamień-za pomocą punktownicy. Kolejno należy oznaczać punkty ,które stworzą swoistą mapę kształtu w kamieniu. Punkty łączone będą od ogólnej bryły do coraz dokładniejszej formy ,aż do stworzenia szczegółowej kopii w kamieniu.

Rzeźby powinny być przekuwane ręcznie przez rzeźbiarzy przy użyciu narzędzi do obróbki kamienia:

- dłut widiowych i stalowych,

- młotków kamiennych(drewnianych i stalowych pucek)

W początkowej fazie należy wykorzystać narzędzia elektryczne :

- wiertarki

- szlifierki kątowe z tarczami z nasypem diamentowym, korundowym.

Do zgrubnego usuwania nadmiaru kamienia zastosować:

- dłuta z młotkiem pneumatycznym,

- zdzieraki korundowe.

Przy przenoszeniu punktów zastosować wiertarkę .Wiertłem można precyzyjnie określić punkt przenoszony z modelu gipsowego na kamień.

Efekt pracy współczesnych artystów odtwarzających rzeźby figuralne posłów powinien współgrać z jej istniejącym wystrojem kamieniarskim.



Fot.14 Posel moskiewski – model gliniany w skali 1:4



Fot.15 Posel moskiewski – model gliniany w skali 1:4



Fot.16 Posel moskiewski – model gliniany w skali 1:4



Fot.17 Posel moskiewski – model gliniany w skali 1:4



Fot.18 Posel szwedzki – model gliniany w skali 1:4



Fot.19 Posel szwedzki – model gliniany w skali 1:4



Fot.20. Poseł szwedzki – model gliniany w skali 1:4



Fot.21 Posel szwedzki – model gliniany w skali 1:4

7.6. Wytyczne dotyczące usytuowania i montażu rzeźb (Rys nr 5 – 9).

7.6.1. Założenia wstępne.

Pionowe osie cokołów kamiennych, na których mają być posadowione kamienne rzeźby posłów szwedzkich i moskiewskich zostały ustalone na zasadzie analogii do archiwalnych rycin i fotografii. Odległość w/w osi od środka istniejących sterczyn kamiennych, stanowiących osie symetrii układów na parawanowej ścianie południowej i północnej szacuje się na ok. 160 cm.

Przyjęto wymiary cokołów kamiennych pod rzeźby w granicach 80cm (długość) x 40cm (głębokość) x 95 cm (wysokość) – szczegóły na rys. nr 9 i 10.

Dokładne wymiary cokołów, oraz precyzyjne usytuowanie rzeźb na fasadzie należy uzgodnić z autorem projektu i Inwestorem na etapie wykonywania modeli rzeźbiarskich.

7.6.2. Technologia prac przygotowawczych do montażu i sposób montażu.

Przed przystąpieniem do montażu należy przygotować na ścianach parawanowych miejsce posadowienia cokołów kamiennych, należy wykonać ;

- skucie gzymsów wieńczących ściany parawanowe
- rozbiórkę ołowianej obróbki kamiennego gzymsu pośredniego i skośnej wylewki
- po odsłonięciu górnej płaszczyzny gzymsów kamiennych przewiduje się ich dodatkowe zakotwienie do muru za pomocą nierdzewnych klamer

- w celu równomiernego rozłożenia obciążeń, pochodzących od kamiennych figur (po ok. 1500 kg) należy wykonać pod cokołami „poduszkę żelbetową” o wym. 150x55 cm o grub. 7 cm. zbrojoną krzyżowo siatką 8x8 cm ze stali żebrowanej o10 mm. Beton B-25 na cemencie nisko-alkalicznym *Trass-Zement rapid*
- cokoły zamontować stosując bolce i klamry ze stali nierdzewnej osadzone w poduszce żelbetowej i w murze parawanowym, stosować zaprawę na cemencie trassowym lub dobrej jakości biały klej do kamienia
- rzeźby kamienne według założeń przyjętych w rozdz. 7.5.2 powinny być w tylnych częściach „wypłaszczone” i przylegać do muru. Mocowanie do cokołu i do muru parawanowego za pomocą bolców (kotew) ze stali nierdzewnej z zastosowaniem zaprawy lub kleju j.w.

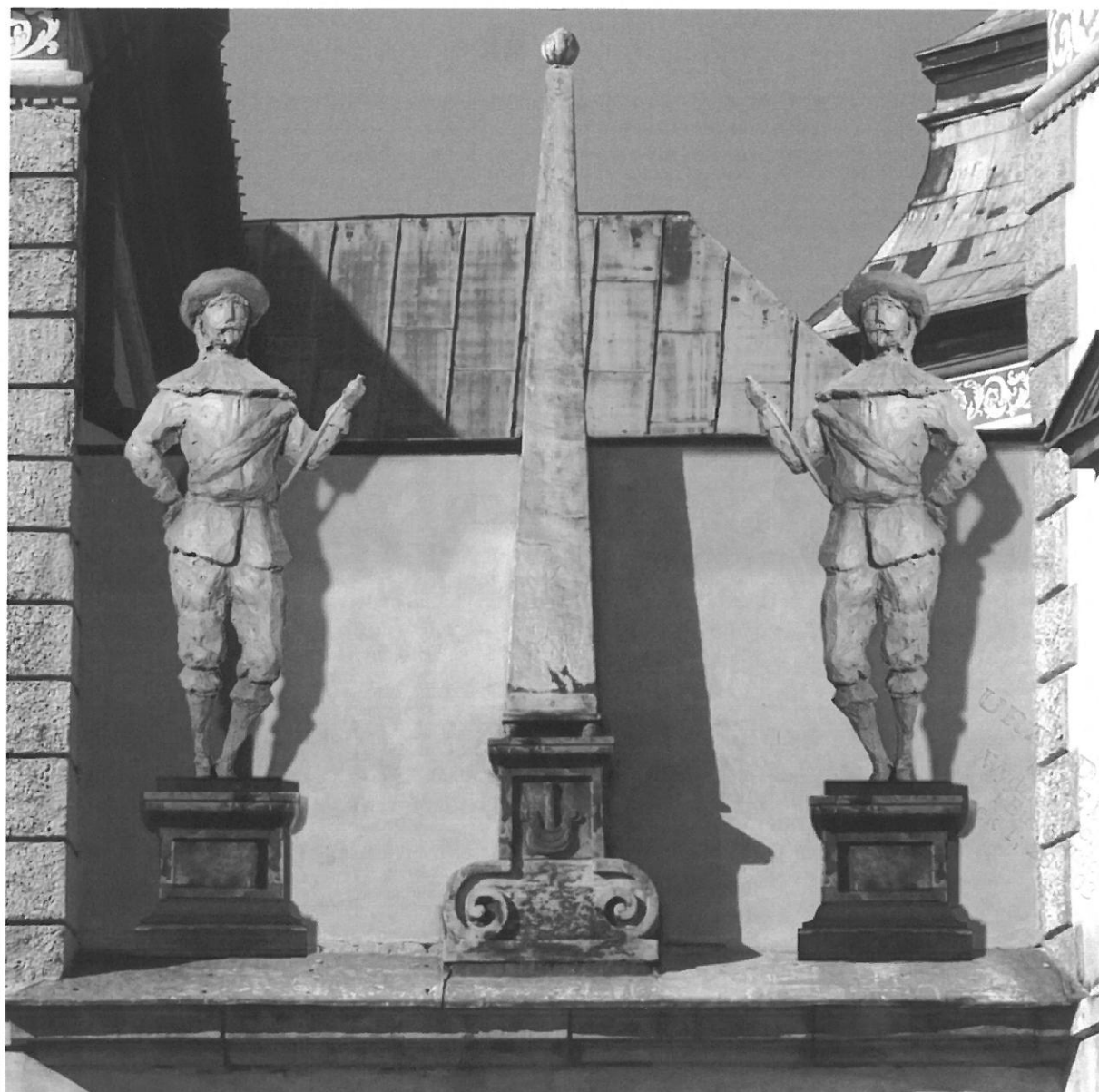
Wielkość i sposób „wypłaszczenia” zostanie ustalony na etapie modelowania. Do płaszczyzn tych należy wkleić ramy wykonane z kątownika ze stali nierdzewnej z przyspawanymi kotwami, które będą umieszczone w murze. Należy zwrócić uwagę na staranne wypełnienie zaprawą lub klejem wszystkich spoin między elementami kamiennymi a podłożem. Widoczne fugi uzupełnić mineralnymi kitami do piaskowca

- wykonać nową wylewkę z zaprawy cementowej z użyciem cementu *Trass-Zement rapid* , spadek poprzeczny wylewki 1:4, zabezpieczenie blachą ołowianą .
- powierzchnie po usuniętych gzymsach wieńczących, oraz pozostałe widoczne powierzchnie ściany parawanowej pokryć tynkiem szlachetnym barwionym w masie, w kolorze zbliżonym do sąsiednich powierzchni tynków wież i korpusu głównego.

7.7. Wizualizacja komputerowa usytuowania rzeźb na obecnej fasadzie.



Fot.22. Widok fasady wschodniej Muzeum Narodowego w Kielcach z rzeźbami posłów moskiewskich – fotomontaż komputerowy.



Fot.23. Widok fasady wschodniej Muzeum Narodowego w Kielcach z rzeźbami posłów szwedzkich – fotomontaż komputerowy

7.8. Bibliografia.

1. Adamczyk Jan Leszek, "Wzgórze zamkowe w Kielcach", wyd.: Wojewódzki Ośrodek Archeologiczno-Konserwatorski w Kielcach, Wydział Kultury i Sztuki Urzędu Miejskiego w Kielcach. Kielce 1991 r.
2. Adamczyk Jan Leszek opr., „Przewodnik po zabytkach architektury i budownictwa Kielc”, Kielce 1998 r.
3. Boucher Francis, „Historia mody - dzieje ubiorów od czasów prehistorycznych do końca XX wieku”
4. Chojnacki Olgierd, Henryk Zyzik autorzy dokumentacji, P. P. Pracownie Konserwacji Zabytków Oddział Kielce Pracownia Konserwacji Dzieł Sztuki „Kielce – pałac biskupi kamieniarski wystrój elewacji wschodniej bez loggii i wież, Kielce 1982 r.
5. Dygasiński A., „Ziemia” (9.03.1912 r.) R. 3, nr 10
6. Foster Gerhard, Hoch Peter, Muller Reinhold „Uniformen europaischer armeen - militärrlag der deutschen demokratischen republik“
7. Gutkowska-Rychlewska Maria „Historia ubiorów”, wydawnictwo Zakład Narodowy Imienia Ossolińskich, Wrocław – Warszawa – Kraków 1968 r.
8. Hubicka M., „Szkic dziejowy w XI – XVIII, Kielce 1920 r.
9. Miłobęcki Adam, „Architektura polska XVII wieku” PWN 1980 r.
10. Karpowicz Mariusz, „TOMASZ PONCINO ARCHITEKT PAŁACU KIELECKIEGO”, Muzeum Narodowe w Kielcach 2002 r.
11. Kleszczyńska Barbara oprac: P.P Pracownie Konserwacji Zabytków Oddział w Krakowie- Pracownia Dokumentacji Naukowo - Historycznej „Dawny Pałac biskupów krakowskich - dokumentacja historyczna” Kraków 1975 r.
12. Kowalczewski S., „Kielce i okolica. Przewodnik krajoznawczy”, Kielce 1935 r.
13. Kramiszewska Aneta, „Galeria portretów w Pałacu biskupów krakowskich w Kielcach” rocznik humanistyczny tom XLVII, zeszyt 4 – Lublin 1999 r.,
14. Kuczyński Janusz, zred. Maćkowska Marzena, „Muzeum Narodowe w Kielcach 1908 –1998 r.” -wyd. w rok jubileuszu 90-lecia m.in. w Kielcach w zakładzie poligraficznym SAM-WIL w Kielcach.
15. „Le costume en russie XVIII- debut du XX siecle” - Musee de l’Ermitage, Editions d’art Aurora Leningrad
14. Marcinek Roman, „Dwory, zamki, pałace – Polska“, wyd. Kluszczyński, 2005 r.
16. Miks Nina, „Architektura pałacu biskupiego w Kielcach”, BHS R.XIV,nr.4, Warszawa 1952 r.
17. Oborny Alojzy, Kuczyński, „Pałac w Kielcach. Przewodnik”, Kraków 1981 r.
18. Obuchowicz K. ks. , „Opis miasta Kielc, katedry, zamku biskupiego, Karczówki oraz fabryki marmurów”, Kielce 1927 r.
19. „Pamiętnik Kielecki – zbiór prac ku uczczeniu Adama Mickiewicza 1798-1898”, Wydawnictwo Bronisława Bieńkowskiego Kielce, druk St. Święckiego, skład gł. Warszawie w Księgarni Jana Fiszer, Nowy Świat nr 9
20. „Pamiętnik kora kielczan”, t. VI 1933-35 Kielce, Warszawa 1935 r.

21. Pazdur. J., „Dzieje Kielc od XVI do XVIII w. W: Pamiętnik kielecki” Kielce 1947 r.
22. „Siedziby biskupów krakowskich na terenie dawnego woj. sandomierskiego mat. z sesji naukowej Kielce 20.IX 1997, reg. Ośrodek studiów i ochrony Środowiska Kulturowego w Kielcach”;
- Adamczyk Jan Leszek, „Kielecka rezydencja biskupów krakowskich”.
- Lewicki Jakub, „Najnowsze odkrycia związane z siedzibą biskupów krakowskich”
23. Sobieszczański M., „Wiadomości historyczne o sztukach pięknych w dawnej Polsce” t. 2, Warszawa 1849 r.
24. „Starodawny zamek w mieście Kielcach”, Stowarzyszenie Historyków Sztuki, Kielce 1978 r.
25. „Studia do dziejów dawnego uzbrojenia i ubioru wojskowego”, Muzeum Narodowe w Krakowie i Stowarzyszenie Miłośników Dawnej Broni i Barwy, 1963-1971 r.
26. Żygulski Zdzisław, „Broń w dawnej Polsce- na tle uzbrojenia europy i bliskiego wschodu”, Wydawnictwo PWN, Warszawa 1982 r.

7.8.1. Wykaz źródeł rękopiśmiennych dotyczących bezpośrednio Pałacu Biskupów Krakowskich w Kielcach.

Wszystkie cytowane fragmenty inwentarzy zaczerpnięte zostały z książki – Adamczyk Jan Leszek, „Wzgórze zamkowe w Kielcach”, wyd.: Wojewódzki Ośrodek Archeologiczno-Konserwatorski w Kielcach, Wydział Kultury i Sztuki Urzędu Miejskiego w Kielcach, Kielce 1991 r.

7.8.2. Czasopisma ,artykuły ,albumy.

1. „Biuletyn historii sztuki”, r. 14: 1952 r., nr 4, s.152-157
2. „Costumes historiques des XVI, XVII et XVIII siècles”- album
3. „Gazeta kielecka”, 30.04.1875 r., 6 nr 37, s.3
4. „Gazeta kielecka”, 07.05.1875 r., 6 nr 39, s.3
5. „Gazeta kielecka”, 28.11.1900 r.
6. „Gazeta kielecka”, 22.11.1900 r., nr 96
7. „Daniel Jerzy, „Kielce na dawnej pocztówce”, 1993 r.
8. „Sprawozdanie z posiedzeń Komisji Historii Sztuki nr 6”, 1897 r.
9. „Rocznik Muzeum Narodowego w Kielcach”, t. 10 – 22
10. „Rocznik Muzeum Świętokrzyskiego”, t. 9
11. Rowland-Warne L., „Stroje”, wyd. Arkady, Warszawa 1996 r.
12. Przybyszewski Wojciech, „Na miarę czasów i umiejętności”- Spotkanie z zabytkami nr 6, 2007 r., s. 8-12
13. „XVII siecle –intitutions- usages et costumes”- album

7.9. Spis fotografii.

Fot.1 Figury posłów a) moskiewskich, b) szwedzkich na fasadzie pałacu biskupów krakowskich w Kielcach 1829 r.- rycina miedzioryt 1829 r. z „Pamiętnika sandomierskiego”, t.1, Warszawa 1829 r.

Fot.2 a), b)[powiększenie] Zdjęcie Muzeum Narodowego w Kielcach wykonane w 1866 r. stan przed przebudową, z widocznymi już tylko trzema figurami posłów.

Prawdopodobnie jest to jedyna oryginalna odbitka tego zdjęcia; w zbiorach Instytutu Sztuki PAN w Warszawie znajduje się reprodukcja analogicznego zdjęcia zachowana w postaci negatywu szklanego[częściowo uszkodzonego]

wykonanego przez Stanisława Rakowskiego w 1917 r. w ramach prac dokumentacyjnych TonZP {nr inw.:5816 B}

Fot.3 . Pałac pobiskupi, elewacja frontowa z 1866 r., Adamczyk Jan Leszek, „Wzgórze zamkowe w Kielcach”, wyd.: Wojewódzki Ośrodek Archeologiczno-Konserwatorski w Kielcach, Wydział Kultury i Sztuki Urzędu Miejskiego w Kielcach. Kielce 1991 r., fot.4, s.32

Fot.4 Drzeworyt G. Robert- „Tygodnik ilustrowany”, nr 47 z 18 sierpnia 1860 r.

Fot.5 a) b)[powiększenie], Rycina z 1860 r., Sobieszczański M., „Wiadomości historyczne o sztukach pięknych w dawnej Polsce”

t. 2, Warszawa 1849 r.

Fot.6. Pałac Biskupów Krakowskich. Elewacja frontowa, publikacja w Tygodniku Ilustrowanym 1860 2 nr.47 s.437.

Fot.7. Widok pałacu z lat 1861-63 r., ryc. w „Tygodniku ilustrowanym” z 1867 r.

Fot.8. Stroje dostojników moskiewskich z XVII w., Gutkowska-Rychlewska Maria „Historia ubiorów”, wydawnictwo Zakład Narodowy Imienia Ossolińskich, Wrocław – Warszawa – Kraków 1968 r., s.551

Fot.9. Strój zachodnioeuropejski XVII w., „XVII siecle –intitutions- usages et costumes” - album, fig. 275

Fot.10. Zdjęcia plafonu w Muzeum Narodowym w Kielcach, fot. M. Kapuściński

Fot.11. Widok fasady wschodniej dawnego Pałacu Biskupów Krakowskich ,obecnie siedziba Muzeum Narodowego w Kielcach stan istniejący 2015r , fot. M.Rupniewska

Fot.12. Fragment widoku fasady wschodniej (strona moskiewska),południowo-wschodnia ,stan istniejący – 20015 r.

Fot.13 .Fragment widoku fasady wschodniej (strona szwedzka)północno-wschodnia , stan – 2015 r.

Fot.14 Posel moskiewski – model gliniany w skali 1:4

Fot.15 Posel moskiewski – model gliniany w skali 1:4

Fot.16 Posel moskiewski – model gliniany w skali 1:4

Fot.17 Posel moskiewski – model gliniany w skali 1:4

Fot.18 Posel szwedzki – model gliniany w skali 1:4

Fot.19 Posel szwedzki – model gliniany w skali 1:4

Fot.20 Posel szwedzki – model gliniany w skali 1:4

Fot.21 Posel szwedzki – model gliniany w skali 1:4

Fot.22 Widok fasady wschodniej Muzeum Narodowego w Kielcach z rzeźbami posłów moskiewskich – fotomontaż komputerowy

Fot.23 Widok fasady wschodniej Muzeum Narodowego w Kielcach z rzeźbami posłów szwedzkich – fotomontaż komputerowy.

